

Billetix - Source Aparté

périphérique

Login

Correspondance de date ☐


Pas de remontée des billets scannés ☐

Cancel




OK

Fenêtres Aparté Acces Contrôle

Onglet Filtres et PDA

BD CONCERT		
Liste des PDA	Liste des filtres	Filtre sur les séances
<div><div></div><div>Billetixconcert</div><div></div></div>		<div>CONCERT DESSINE- A.CLERISSE-B.SISSOKO-P.FACCINI</div> <div>27/01/2024 21:00</div> <div></div>

Onglet Options

BD CONCERT	
Liste des champs à afficher sur le PDA :	
<div><div></div><div>Message écran 1</div></div>	Tarif de la place
<div><div></div><div>Message écran 2</div></div>	Catégorie de la place
<div><div></div><div>Message écran 3</div></div>	Accès de la place

Ci-dessus le paramétrage Aparté

Quand ont créé une source Aparté les informations ci-dessus sont demandées.

Périphérique : C'est le nom du PDA déclaré dans le point d'accès AparteAccesControl Onglet Filtres et PDA

Dans ce cas, il faut mettre Billetixconcet

Le **login** correspond à l'utilisateur Aparté

L'utilisateur Aparté et son mot de passe doivent être identique (Spécifications Aparté). Cet utilisateur ne doit avoir que les droits d'accès au Contrôle d'accès.

Si on coche la case « **Correspondance de date** », seul les places dont la date de representation d'Aparté et la date de représentation de billetix sont strictement identiques seront intégrées à Billetix. Ceci permet de dispatcher les places présentes dans le point d'accès Aparté dans plusieurs représentation Billetix afin de ne pas reprogrammé le point d'accès Aparté tous les jours.

Si on coche la case « **Pas de remontée des billets scannés** », le scan des billets ne sera pas transmis à Aparté ce qui peut être utile pour faire des tests.

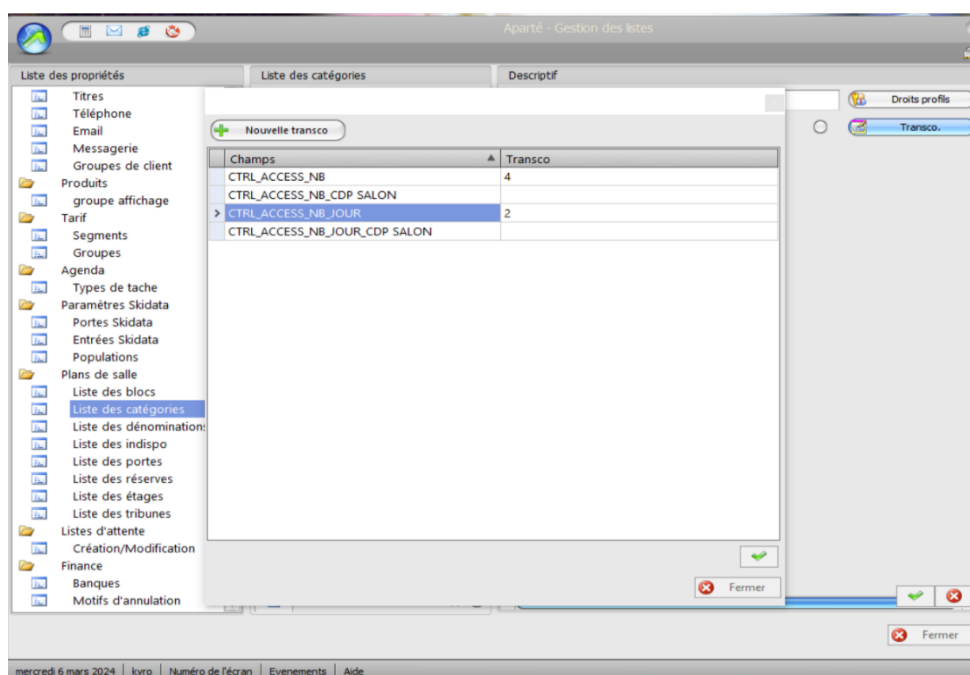
Cette source supporte le multipassage Aparté.

Les paramètres de mise à jour automatique de la source sont définis dans cette source.

La programmation du multi passage par **catégorie** dans Aparté se fait en utilisant les champs « transco ». Ces champs peuvent être déclarés sur les libellés de catégories des plans de salle. Il y en a deux :

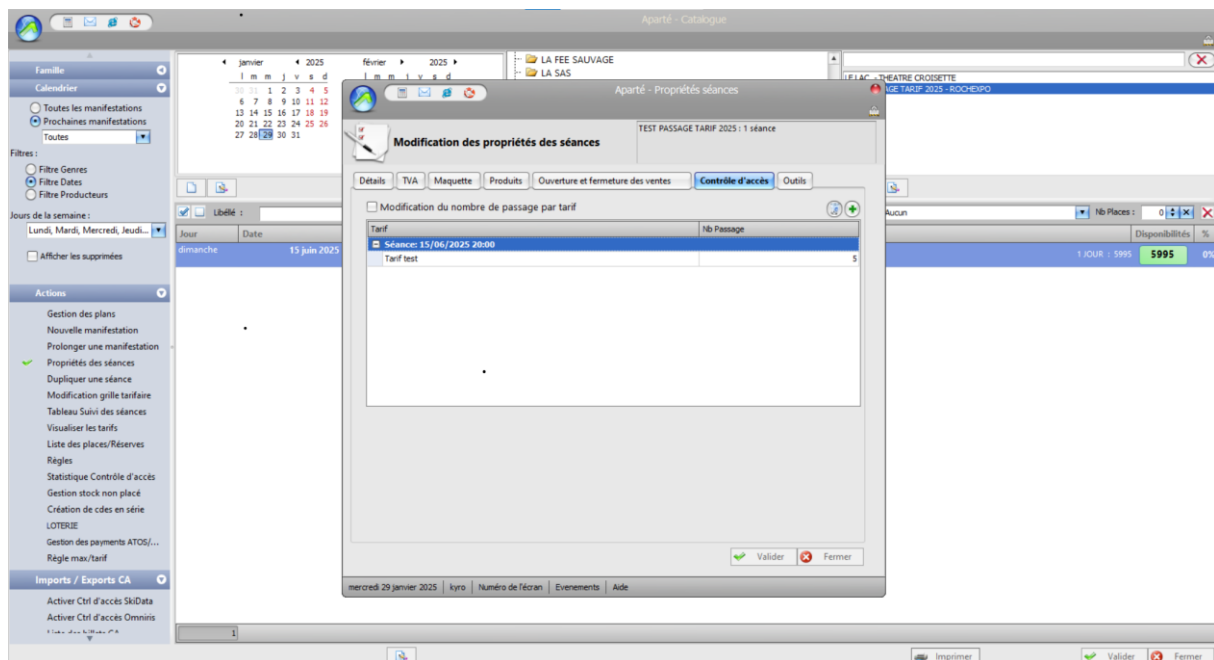
CTRL_ACCESS_NB donne le nombre total maximum de passage possible
CTRL_ACCESS_NB_JOUR donne le nombre maximum de passage possible par jour

Dans l'exemple ci-dessous :



Un billet peut passer au maximum 2 fois par jour pendant 2 jours,
Il peut également passer une fois par jour pendant 4 jours,
Ou 2 fois le premier jour et une fois pendant les deux jours suivants.

La programmation du multi passage par **tarif** dans Aparté se fait en utilisant les propriétés des séances et l'onglet contrôle d'accès. En utilisant les tarifs, on ne peut spécifier qu'un nombre maximum de passage sur 1 ou plusieurs jours.



Le changement de journée se produit à minuit dans Aparté. Il faut donc laisser dans Billetix le changement de journée par défaut pour une représentation.

Les informations déclarées dans le point d'accès AparteAccesControl, **Onglet Options** seront dispatchées comme suit :


Message écran 1	ira dans le champ	tarif de Billetix
Message écran 2	ira dans le champ	catégorie de Billetix
Message écran 3	ira dans le champ	place de Billetix

Il faut donc configurer les paramètres de l'onglet option tel que montré ci-dessus.

Pour créer un type de source Aparté, il faut : toutes les infos qui sont dans le Connection Manager de Aparté.

Quand la source est chargée, on peut se protéger contre les validations intempestives du point d'accès dans AparteAccesControl.

+ Ajouter une Source

Nom de la source		Information
Aparté Brest Arena		Billetix - [REDACTED]

L'appui sur ce cadenas nous ouvrira une boîte avec le message : « tenir compte du changement de session » qui sera coché par défaut, si on décoche cette case, les validations Aparté n'auront plus d'effet. (Utile dans le cas du multipassage et de l'entrée/sortie).

Problèmes Aparté

B - Fonctionnalité : Aparté n'a pas d'historique pour les billets qui sortent.

C - Bug : Le multi passage aparté ne fonctionne pas pour les « billets externes ».

E - Bug : Si un PDA dans ApartéAccesControle est présent simultanément sur plusieurs points d'accès, la « Procédure Stocké de SQL » *CGO_GetListArticle* renvoie aléatoirement les billets présents de n'importe lequel des points d'accès.

F - Bug : Les Billets Externes ne remontent pas au « fil de l'eau ».

Comment contourner ces problèmes.

1 – Multipassage

A Cause de **C**, il faut programmer le multipassage des billets externes d'Aparté dans Billetix.

2 - Les billets externes

A cause de **F**, Les billets externes intégrés dans Aparté après le chargement de la source Aparté **ne remontent pas au fil de l'eau** pour alimenter la base de Billetix. Il faut donc charger les billets externes dans Aparté **avant** de créer la source Aparté dans Billetix ou bien revalider le point d'accès dans AparteAccesControl si la source est chargée.

3 – Entrée/Sortie

A cause de **B**, Si on fait de l'entrée/sortie, ne pas revalider le point de contrôle dans AparteAccesControl apres le début du contrôle d'accès car Aparté ne conserve pas l'historique des billets sortis et l'on perdrai ces informations

4 – Configuration dans Aparté Acces Contrôle.

A cause de **E**, Les PDA présents sur le point de contrôle où Billetix est configuré ne doivent pas être présents sur les autres points de contrôle déclarés.